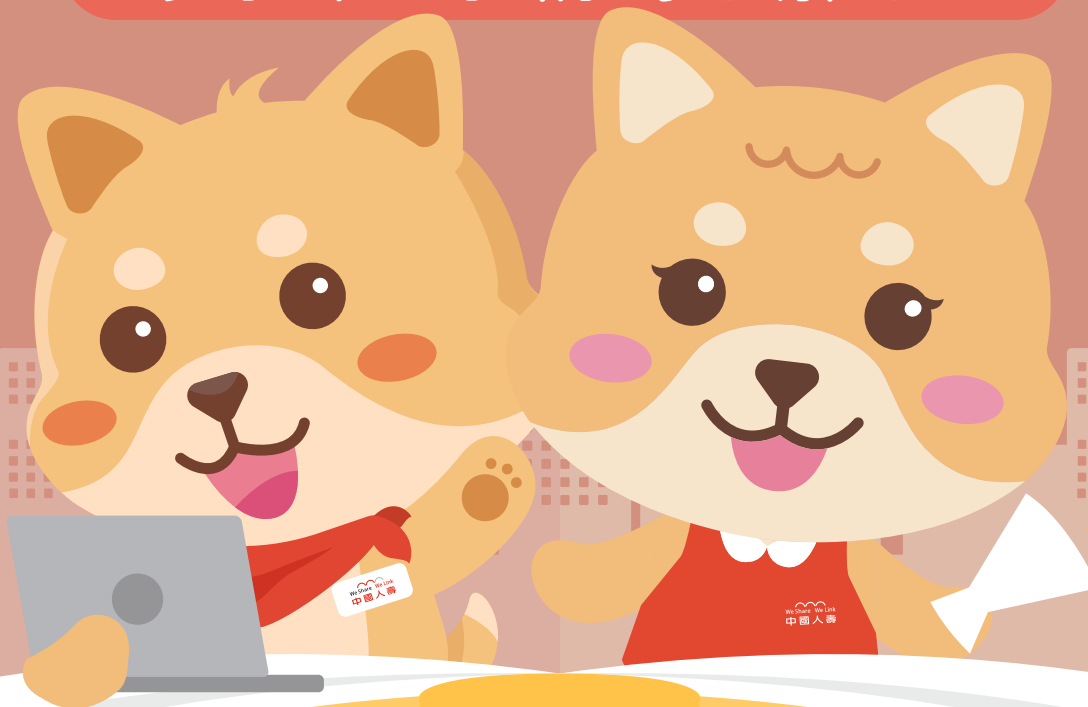


保單條款好難，看不懂？免驚！

歡迎來到 保險小學堂！

讓小柴&小納為您解惑！



中國人壽

傳富美

美元利率變動型終身壽險-定期給付型

保單條款白話圖文導讀

≡ 保險小學堂



這張商品有什麼保障呢？

【涵蓋的保障內容及注意事項】
請參閱保單條款第15條及第23條~第24條



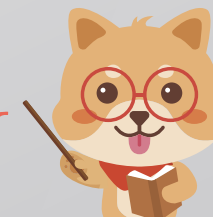
什麼是增值回饋分享金呢？

【增值回饋分享金的給付】
請參閱保單條款第2條第9款、第12條



我如何維持保單效力呢？

【契約效力】請參閱保單條款第6條~第9條
【減額繳清保險、展期定期保險】請參閱保單條款第28條~第29條



※詳細內容及約定，請參閱保單條款

Send



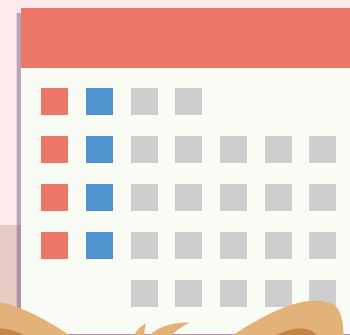
【涵蓋的保障內容及注意事項】詳細內容及約定，請參閱保單條款第15條及第23條~第24條

這張商品有什麼保障呢？

「中國人壽傳富美美元利率變動型終身壽險-定期給付型」
有下面5種保障！

- 1 身故保險金或喪葬費用保險金
- 2 完全失能保險金
- 3 二至六級失能豁免保險費
- 4 祝壽保險金
- 5 生命末期提前給付保險金

各項保障內容稍等為您舉例介紹。您還需要注意，
某些情形是無法領取保險金的！在保單條款裡
稱為「**除外責任**」。



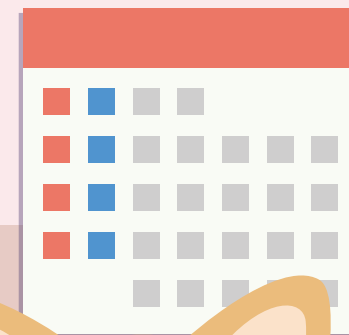


【涵蓋的保障內容及注意事項】詳細內容及約定，請參閱保單條款第15條及第23條~第24條

「身故保險金」、「完全失能保險金」， 是什麼呢？

若被保險人不幸於保險期間內身故或完全失能，本商品將給付**保險金額**^{註1}作為**身故保險金**^{註2}、**完全失能保險金**^{註3}。

- 註1 「保險金額」為基本保險金額加上累積增加保險金額
基本保險金額：投保時的保險金額
累積增加保險金額：用增值回饋分享金增購的保險金額
- 註2 「喪葬費用保險金」請參閱第十五條第一款
- 註3 完全失能程度是保單條款附表一「失能程度表」中所列七項之一



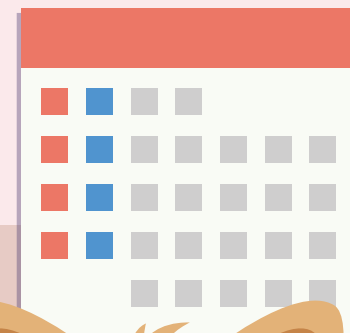


【涵蓋的保障內容及注意事項】詳細內容及約定，請參閱保單條款第15條及第23條~第24條

「二至六級失能豁免保險費」，是什麼呢？

若被保險人不幸於繳費期間內，因疾病或傷害被醫生診斷確定為2至6級失能^註，保險公司會豁免本契約基本保險金額對應的續期保險費，讓您不需再繳交本商品的保險費，契約繼續有效，就算失去工作能力，保障也不中斷。

註 二至六級失能程度是保單條款附表二「二至六級失能程度表」所列失能程度之一



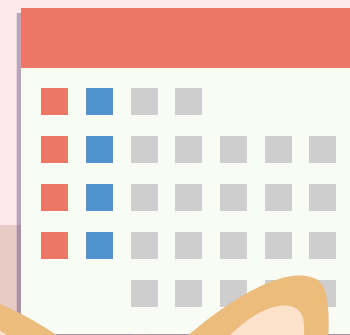


【涵蓋的保障內容及注意事項】詳細內容及約定，請參閱保單條款第15條及第23條~第24條

「祝壽保險金」，是什麼呢？

若被保險人非常健康長壽，保險公司將在被保險人110歲的保單週年日，給付**保險金額**^註作為**祝壽保險金**。

註 「保險金額」為基本保險金額加上累積增加保險金額
基本保險金額：投保時的保險金額
累積增加保險金額：用增值回饋分享金增購的保險金額





【涵蓋的保障內容及注意事項】詳細內容及約定，請參閱保單條款第15條及第23條~第24條

「生命末期提前給付保險金」，是什麼呢？

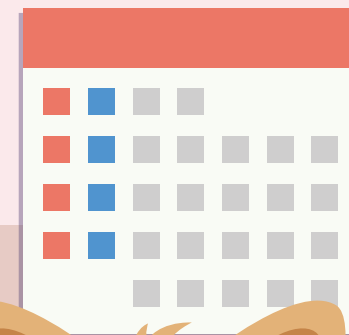
當被保險人被醫生判斷不到6個月生命的時候，您可以申請**生命末期提前給付保險金**^{註1}，成就自己未達的夢想。

「生命末期提前給付保險金」為當年度「身故保險金」或「喪葬費用保險金^{註2}」的90%或100萬美元取小之金額^{註3}。

註1 已變更為減額繳清保險或展期保險不能申請

註2 「喪葬費用保險金」請參閱第十五條第一款

註3 給付仍有可能會扣除某些金額，請參考條款





【增值回饋分享金】詳細內容及約定，請參閱保單條款第2條第9款及第12條

利變型保險中的「增值回饋分享金」是什麼呢？

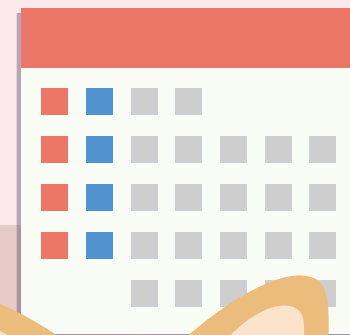
「增值回饋分享金」是當「宣告利率」^註大於「預定利率」時，回饋給保戶的分享金喔！

增值回饋分享金計算公式：

(當月宣告利率-預定利率) × 期末保單價值準備金

註 宣告利率是用以計算及累積增值回饋分享金的利率，是依據本契約所屬帳戶累積資產的狀況並參考市場利率訂定。

提醒您 當「宣告利率」大於「預定利率」時，可獲得增值回饋分享金，若宣告利率低於預定利率，就以本保單條款預定利率為主喔！





【增值回饋分享金】詳細內容及約定，請參閱保單條款第2條第9款及第12條

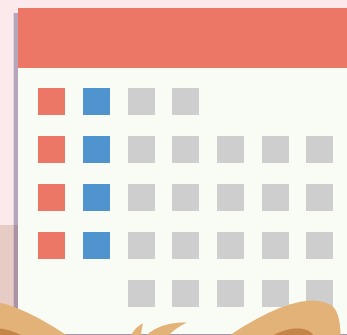
那增值回饋分享金是怎麼給付的呢？

回饋金有**4**種給付方式可以選擇喔！分別為：

- ①**現金給付** — 直接給付現金
- ②**抵繳保費** — 用來付當期保費
- ③**儲存生息** — 放在保單內複利累積
- ④**增購保額** — 放在保單內增加保額

註 自第七保單年度起始可選擇現金給付或儲存生息

如果您未滿16歲，在到達16歲保單週年日前，您只能選擇抵繳保險費方式喔！若您繳費期滿，則以儲存生息方式，並在年齡到達16歲的保單週年日時，一次計算當天起生效的增額繳清保險金額，之後保單年度適用要保人選擇的方式

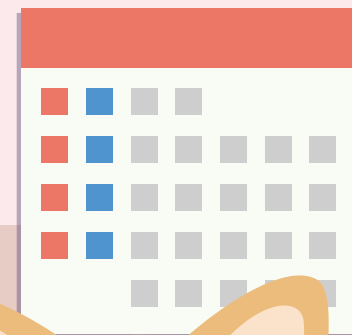




【契約效力】詳細內容及約定，請參閱保單條款第6條～第9條

我收到保單了，有什麼要注意的嗎？

在保單送達隔日起算十天內，若您對於保險有其他規劃，可以向公司辦理保單契撤（稱契約撤銷權），這張保單就會自始無效，也就等於從來沒有投保過一樣，公司會將您已繳交的保險費退還給您。





【契約效力】詳細內容及約定，請參閱保單條款第6條～第9條

我忘記繳交保險費了，會怎麼樣呢？

★寬限期間及契約效力的停止

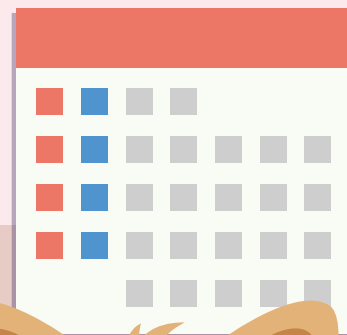
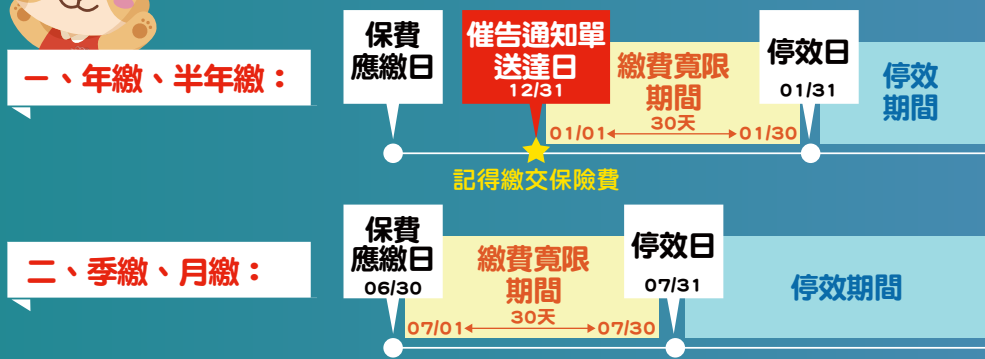
如果您是年繳或半年繳，公司會寄送「保險費催告通知單」，通知單送達隔日起30天內繳費就可以囉！

如果您是季繳或月繳，公司不會另外通知，所以要在保險費應繳日隔日起算30天內趕快繳費喔！

提醒您，如果超過30天還是沒有繳費，您的保單將會「停止效力」喔！您將不再享有保障。



讓小納來畫圖為您解說：





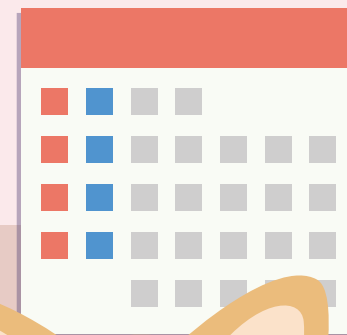
【契約效力】詳細內容及約定，請參閱保單條款第6條～第9條

保險費的墊繳是什麼意思呢？

是指可事先與公司書面約定，當超過30天還是沒有繳費，先以保單當時累積的保單價值準備金自動墊繳保險費及利息，使契約繼續有效！

提醒您

如果保單價值準備金不夠墊繳一天的保險費，且「保險費催告通知單」送達隔日起超過30天還是沒有繳費，您的保單也會「停止效力」喔！





【契約效力】詳細內容及約定，請參閱保單條款第6條～第9條

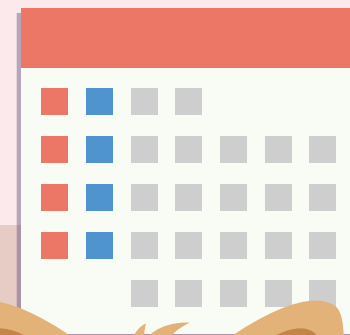
那保單失效了該怎麼辦呢？

★本契約效力的恢復

您可以在保單失效日起2年內提出申請，經公司同意並繳交積欠的保險費來恢復保單效力，但如果沒有在2年內申請，您的保單就會終止囉。



提醒您，失效日起6個月後才申請恢復效力，公司可以要求您提供被保險人的可保證明哦！讓小納來畫圖為您說明：





【減額繳清保險、展期定期保險】詳細內容及約定，請參閱保單條款第28條~第29條

最近有資金需求，不能繼續繳保險費， 有什麼辦法可以讓保單持續有效呢？

您有**2**種方法可以選擇：

- ①**展期定期保險**—維持保險金額不變，保障期間縮短
- ②**減額繳清保險**—維持保障期間不變，保險金額減少

提醒您

如果想知道「展期定期保險」保障期間縮短多少，或是「減額繳清保險」保險金額變為多少，保單裡面的「保單利益給付表」都有列出不同時間辦理的結果喔！

